

Transición y llegar jugando



Gustavo Aranzana

Entrenador de la Selección Española U20 masculina. Se formó en Valladolid como entrenador ayudante haciendo su debut como técnico ACB a finales del 83. Seguidamente, tras haber sido coordinador de la cantera del Fórum, entrenó, en la entonces Segunda División, al Celta y al CajaPlasencia, para pasar a dirigir al León en Primera B, equipo al que ascendió a la ACB en la temporada 89/90. Tras 7 temporadas en León, estuvo 5 más en Valladolid (ACB). Sucesivamente dirigió al Caja san Fernando (ACB), Tenerife (ACB), para volver a León, donde ascendió nuevamente el equipo a la ACB en la temporada 06/07. en la temporada 92/93 fue elegido mejor entrenador de la AEEB. Ha ganado recientemente el bronce con la Selección U20, y durante tres temporadas fue ayudante de Lolo Sáinz en la Absoluta, conquistando la plata europea en el 99.

Fotos: FEB.ES

El pasado verano competimos con la selección U20 en el Campeonato de Europa de la categoría que tuvo lugar en la ciudad de Riga (Letonia). La medalla de bronce obtenida fue un éxito y un logro extraordinario tanto de los jugadores seleccionados así como de la totalidad de los componentes del cuadro técnico.

Recordando un poco este magnífico campeonato, me gustaría comentar como iniciamos y desarrollamos nuestro juego con el Equipo Nacional U20.

La casi totalidad de los equipos allí presentes (Serbia, Turquía, Rusia, Letonia, Francia, Italia, y por descontado nosotros) apostamos por un baloncesto rápido y con transiciones muy establecidas para dominar tanto el ritmo como los espacios y la velocidad como arma desequilibrante.

Los principios básicos son dos:

- 1) No dejar que la defensa se forme
- 2) Intentar llegar en situaciones de superioridad.

Para conseguirlo buscamos:



a) Jugadores que fueran capaces de adaptarse tácticamente a las necesidades del juego.

b) Velocidad en el juego y gran intensidad en defensa

c) Crear mucho peligro en contraataque y transiciones con un juego sin balón continuo (*llegar jugando*).

d) Aprovechamiento de las ventajas en continuos bloqueos directos (BD) y continuaciones.

ADAPTÁNDONOS

Carecíamos de un jugador en la posición de (5) que fuera determinante y que generara juego regularmente de espaldas a canasta.

Aunque el equipo físicamente era bueno, no teníamos jugadores interiores de alto poder de intimidación.

Por el contrario nuestros jugadores en la posición de (3) podían dominar a la hora de postear.

Al no tener especialistas regulares en el tiro exterior necesitábamos mucho juego de penetración, llegar en transición y crear o bien en 1c1 o en bloqueos directos para generar muchos espacios.

Cuando planteamos la estructura táctica de nuestro contraataque y de la transición, como filosofía genérica queríamos jugar con mucho movimiento y grandes espacios.

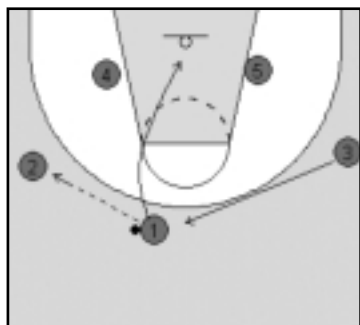


DIAGRAMA 1

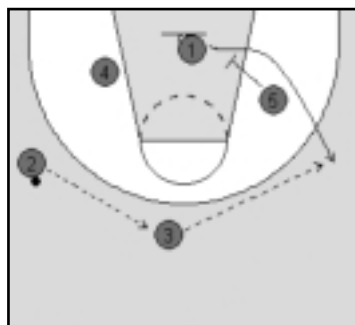


DIAGRAMA 2

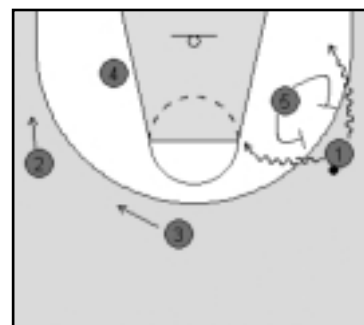


DIAGRAMA 3

➡ Además queríamos hacer llegar el balón al jugador en movimiento para aprovechar nuestra velocidad y obtener más espacios

Otro objetivo importante era generar ventajas en bloqueo directo, 1c1 y en situaciones de "post'up" con el (3).

Nos fijamos jugar bien sin balón, como otro objetivo importante, respondiendo a las penetraciones, realizando buenas continuaciones tras bloqueos y buena utilización de los triángulos ofensivos.

Resumiendo, queríamos competir formando y formar compitiendo, con gran libertad con balón y mucha disciplina sin balón.

OPCIONES

● *Movimiento en transición con pase abierto*

(1) efectúa un pase a (2). Después de pasar, (1) se cae hacia la línea de fondo por debajo del aro, mientras (3) reemplaza al centro para tener la línea de pase abierta para invertir el balón. Al mismo tiempo los pivots (4) y (5) ocupan posiciones en el poste medio, siendo el primer jugador que corre el que ocupa la primera posición en el poste medio siempre en el lado del balón, *diagrama 1*.

Invertimos el balón a través de (3) mientras (1) efectúa



una salida aprovechando un bloqueo de (5), *diagrama 2*.

Cuando (1) tiene el balón, recibe un bloqueo directo de (5), *diagrama 3*. El bloqueo de (5) a (1) se puede efectuar indistintamente por el exterior o por la línea de fondo.

Al mismo tiempo que se efectúa el BD entre (5) y (1), (3) recibe un bloqueo ciego de (2), y (4) ocupa posición abierta en la esquina, dejando todo el espacio para la continuación interior de (5), *diagrama 4*.

● *Movimiento en transición con bote lateral*

A) Pase interior : el jugador (1) se desplaza botando hacia (2) obligándole a cortar hacia el aro por el poste

medio y contacta, efectuando un bloqueo a (4), que inicia una pequeña finta hacia el centro de la zona dentro del área, *diagrama 5*.

Se produce un bloque entre estos dos jugadores para liberar al pivot y darle una clara opción de pase mientras (3) reemplaza al espacio libre en el centro, *diagrama 6*.

Si (4) recibe, juega una situación de 1c1 (aclarado) mientras los otros cuatro jugadores ocupan los espacios correspondientes como se aprecia en el *diagrama 7*.

Si no puede jugar 1c1, (4) cambia el balón de lado a través de (3) que está ocupando el centro; en la continuación, aprovechamos la salida de (2),

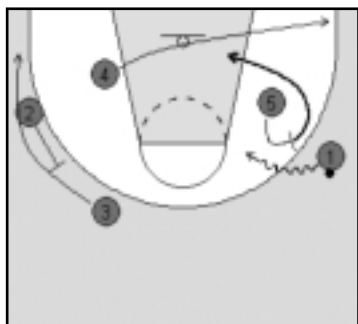


DIAGRAMA 4

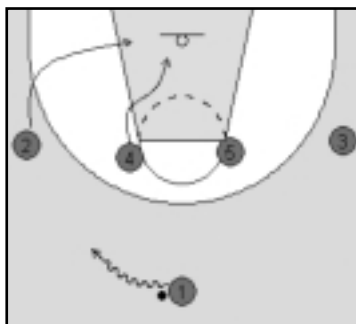


DIAGRAMA 5

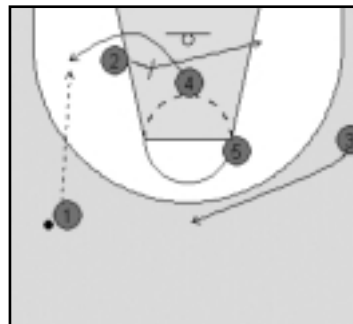


DIAGRAMA 6



que se apoya en un bloqueo de (5), *diagrama 8*.

Podemos finalizar esta opción con bloqueo directo de (5) a (2), e igualmente efectuaríamos un movimiento lateral del otro pívot (4) a la esquina, y un bloqueo ciego entre (1) y (3), *diagrama 9*.

B) Postear: otra de las opciones es llegar jugando para aprovecharnos de las

ventajas de nuestros (3) cerca del aro.

En esta opción, (1) va botando hacia el lado de (3) mientras éste efectúa un bloqueo al pívot (5), como en el apartado anterior, a la vez que (2) reemplaza al espacio libre en el eje del ataque, *diagrama 10*.

Cambiamos el balón de lado completando la rotación de pase desde (1) hacia (2) y éste hacia (4), que se abre detrás de la línea 6,25, *diagrama 11*. Con balón en (4) abierto, aprovechamos el espacio en el poste medio para que (3) juegue interior 1c1, y en caso de ayudas busque el pase a (5), mientras en el perímetro efectuamos un bloqueo ciego de (1) a (2) para mantener la

atención de sus defensores y liberar espacios interiores, *diagrama 12*. En el caso que los defensores de perímetro se cierren demasiado siempre disponemos de un tiro exterior con cierta ventaja al doblar hacia fuera rápidamente el balón el (3).

C) Bloqueo directo frontal: finalmente utilizamos una última opción cuando nuestra

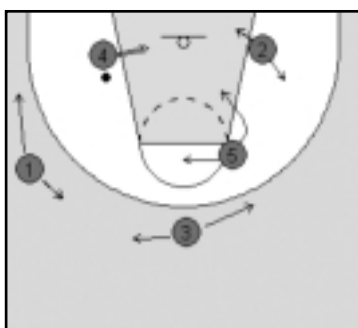


DIAGRAMA 7

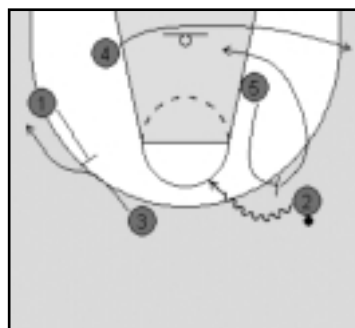


DIAGRAMA 9

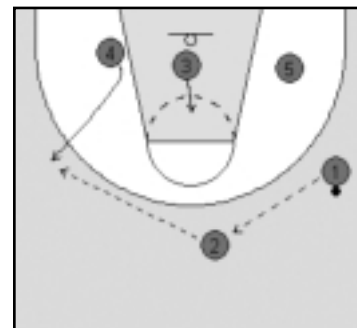


DIAGRAMA 11

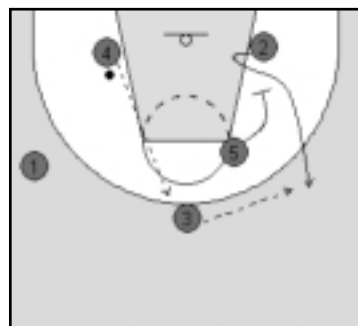


DIAGRAMA 8

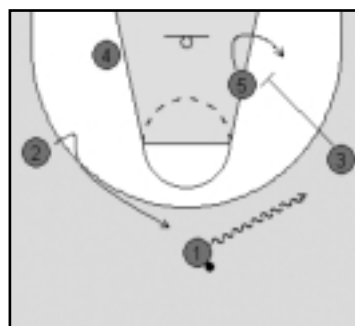


DIAGRAMA 10

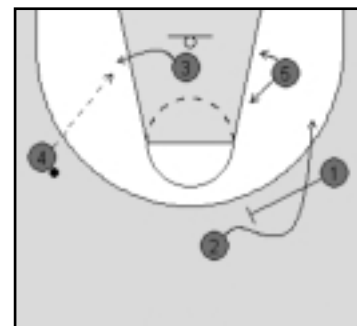


DIAGRAMA 12

llegada en transición es más lenta y se han incorporado nuestros dos pivotes por delante del balón.

Con (1) con balón en el centro del ataque, el pívot (5), más cercano al balón en poste alto, efectúa una finta como si se fuera para volver y jugar un BD con (1), *diagrama 13*. Cuando (5) continúa hacia canasta, (4) se desplaza rápidamente hacia el poste alto, y los aleros ocuparán los espacios correspondientes haciendo una buena lectura de sus defensores y utilizar de la mejor forma tanto el triángulo corto como el triángulo largo en las continuaciones, *diagrama 14*.

En el *diagrama 15* proponemos como variante que en



nuestras opciones de salida por la línea de fondo, tanto (1) como (2) puedan variar la trayectoria dependiendo de las

reacciones de sus defensores, tras lo cual el otro alero cambia de lado por encima de la línea de tiros libres, manteniendo nuestras finalizaciones con BD del mismo modo.

He querido exponer conceptos sencillos de juego y a la vez muy útiles para la mayoría de jugadores. Casi todos los equipos en el baloncesto actual utilizan conceptos claros y determinados en transición. Una manera muy atractiva, productiva y que crea mucha dificultad defensiva al equipo contrario. Esta forma moderna de juego la denominamos **llegar jugando**. □

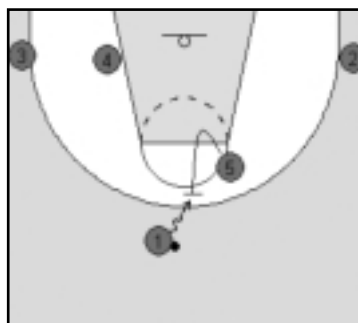


DIAGRAMA 13

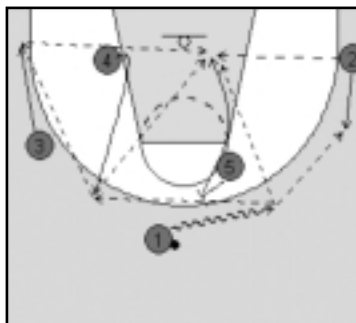


DIAGRAMA 14

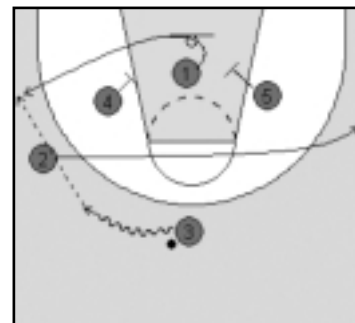


DIAGRAMA 15