

ATAQUE EN TODA LA CANCHA (y II)

Por **JAIME VENTURA** (Entrenador Superior)

Con lo que hemos visto en el número pasado de nuestra revista, los jugadores (2) y (3) han jugado en dos posiciones, intercambiando sus papeles, pero este trabajo pueden hacerlo otros. Veamos distintas situaciones. Partiendo del diagrama 1, publicado en la primera parte de este artículo, podemos abrir el balón al lado contrario de manera que reciba (1) y éste pasa a (2) que progresa con el balón, mientras (1) y (4) corren por los lados, tal como vemos en el *diagrama 11*. En la progresión a todo campo, (5) corta desde el lado contrario de la posición del balón hasta el poste bajo, *diagrama 12*.

Ahora, al igual que en anteriores opciones, podemos jugar 3c3 en el lado del balón, como queda reflejado en los *diagramas 13, 14 y 15*.

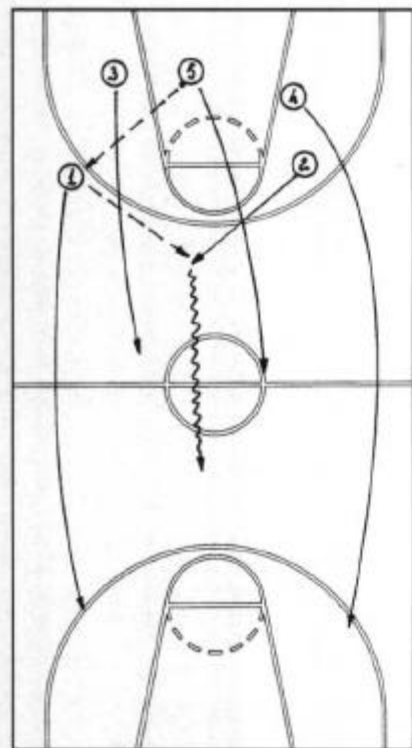


DIAGRAMA 11

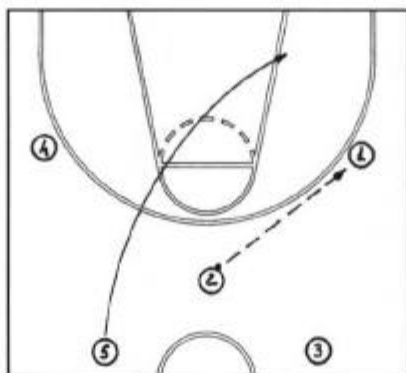


DIAGRAMA 12

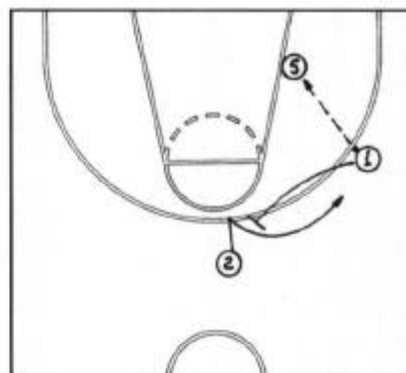


DIAGRAMA 13

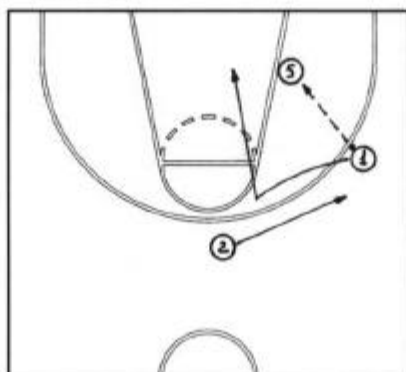


DIAGRAMA 14



DIAGRAMA 15

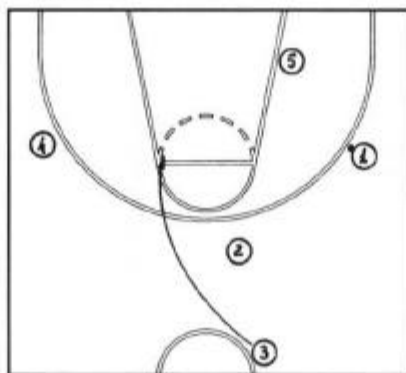


DIAGRAMA 16



DIAGRAMA 17

Cuando llega el segundo "trailer", (3), se sitúa en el vértice superior de la zona, siempre en el lado contrario del balón, *diagramas 16 y 17*. Si el balón llega a (2), hay distintas opciones. Si estamos en situación estática, *diagrama 18*, (3) juega con (4) para que éste reciba. Si el pase

de (2) es para (4), y (3) está llegando como segundo "trailer", entonces (5) corta abajo para recibir, *diagrama 19*, y si no hay nada, (4) devuelve a (2) mientras (3) juega con (1), *diagrama 20*. Se puede introducir una variante cuando se quiere cambiar el balón de un lado

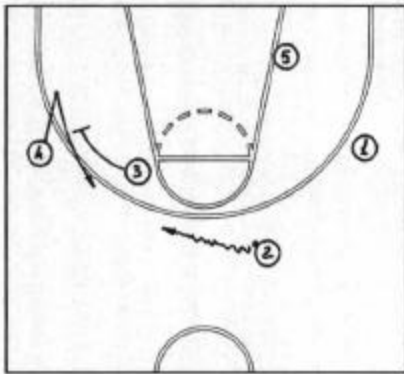


DIAGRAMA 18



DIAGRAMA 19



DIAGRAMA 20

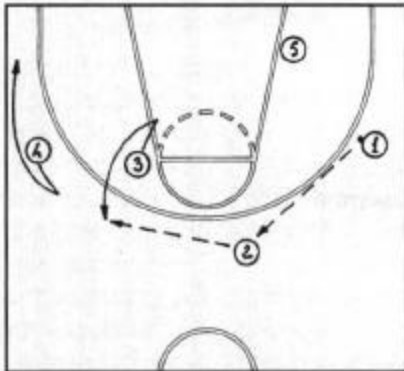


DIAGRAMA 21



DIAGRAMA 22

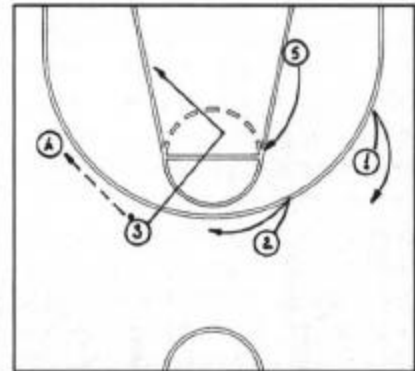


DIAGRAMA 23

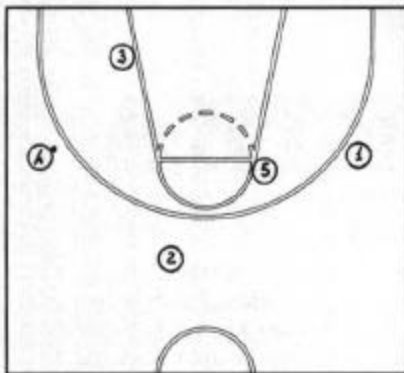


DIAGRAMA 24

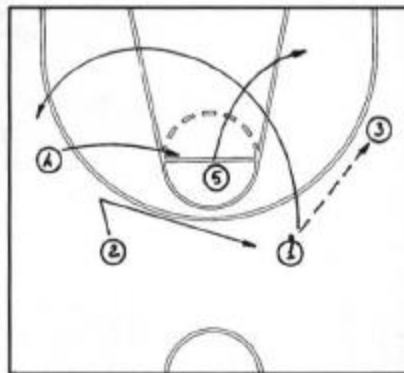


DIAGRAMA 25

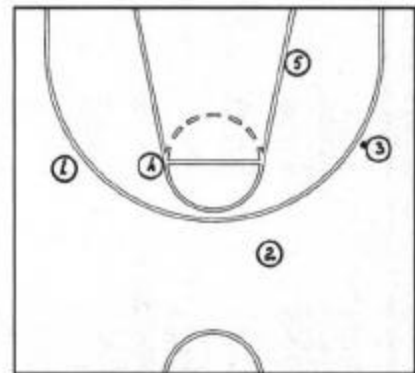


DIAGRAMA 26



DIAGRAMA 27

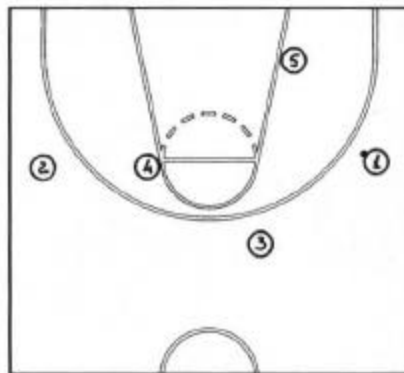


DIAGRAMA 28

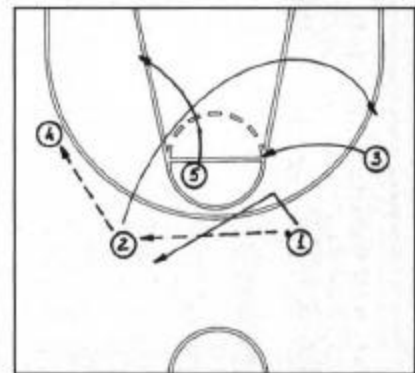


DIAGRAMA 29

→ a otro del campo. El poste alto, en lugar de hacer un bloqueo para el jugador exterior que está en su mismo lado, se abre para recibir el

balón, *diagrama 21*. Cuando (3) recibe, (4) puede buscar una puerta atrás (*diagrama 21*). Si no recibe, vuelve al lugar de salida para recibir

el pase de (3) que puede: bloquear directamente a (4), *diagrama 22*, o cortar hacia canasta, *diagrama 23* para estar ya en disposición de ata-



DIAGRAMA 30

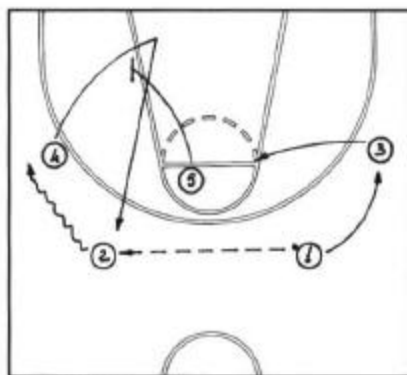


DIAGRAMA 31



DIAGRAMA 32

car posicionalmente, *diagrama 24*.

En estos últimos movimientos explicados es importante el movimiento del jugador (2) que debe intentar estar siempre en movimiento, tal como queda explicado en los diagramas. En el diagrama 22, por ejemplo, tras pasar a (3), corta alrededor de (5) y sustituye a (1) que pasa a ocupar la posición central, mientras (5) sube al vértice del área dejando espacio para que jueguen

(3) y (4). También puede reemplazar a (3) cuando éste decide jugar con (4) sea en bloqueo y continuación, sea cortando directamente a canasta.

Si casi nada de todo lo explicado ha sucedido, todavía podemos seguir jugando con los mismos conceptos, eso sí, ahora en ataque posicional.

En los *diagramas 25, 26, 27, 28, 29, 30, 31 y 32* tenemos las distintas

variantes.

Espero no haberos mareado mucho con tantos cambios de posiciones de los jugadores y las varias opciones que podemos desarrollar, pero en cualquier caso y teniendo en cuenta que nosotros estamos acostumbrados y preparados porque entrenamos así, la cuestión a plantearse sería, ¿qué tal les puede sentir a nuestros rivales un ataque en continuo movimiento? □

CLINIC EN IBIZA



▲ Pepe Laso durante una de sus conferencias (Foto: Juan A. Riera).

Organizado por el Consell Insular de Ibiza y Formentera y en colaboración con la AEEB, se celebró en Ibiza los pasados días 20 y 21 de enero, un *clinic* para entrenadores que tuvo como conferenciantes a Pepe Laso, Joan Maria Gavaldá y José Alberto Pesquera. Las charlas se llevaron a cabo en el Poliesportiu insular "Sa Blanca Dona" ante la presencia de 70 entrenadores. **Pepe Laso** habló de "fundamentos de defensa individual" y "clase práctica de un entrenamiento". **Joan Maria Gavaldá** disertó sobre "preparación física aplicada al baloncesto", mientras **José Alberto Pesquera** habló sobre "metodología en la formación del jugador de base". □