

ATAQUE POR CONCEPTOS

Por **JAIME VENTURA** (Entrenador Gráficas Inca)

Este ataque por conceptos lo iniciamos con una alineación de dos bases en la parte de arriba, fuera de la proyección del tablero, y dos aleros abiertos abajo, *diagrama 1*.

(1), después de pasar, va a bloquear a (2); la clave de este movimiento es que (1) realiza el bloqueo siempre en un lugar fijo, y es (2) quien trabaja para llevar a su defensor encima del bloqueo, *diagrama 2*.

Si (1) pasa a (2) entonces realizará un bloqueo vertical al alero (3) de su lado, *diagrama 3*.

Los aleros, cuando pasan de abajo hacia arriba, intercambian las posiciones realizando un bloqueo el jugador del lado fuerte (3) al del

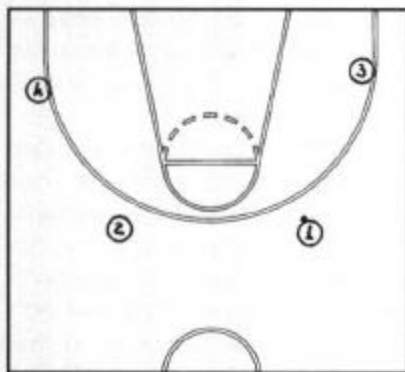


DIAGRAMA 1

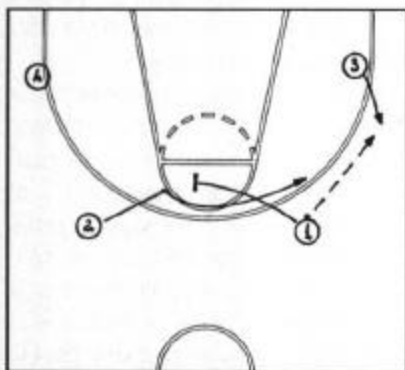


DIAGRAMA 2

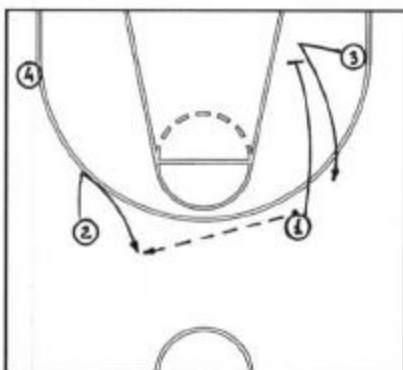


DIAGRAMA 3

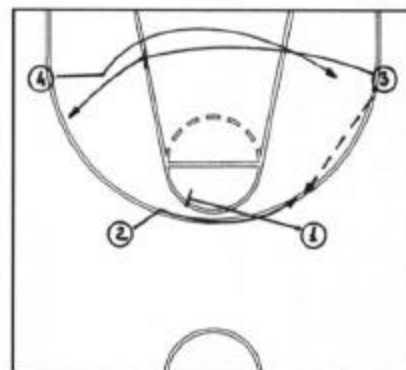


DIAGRAMA 4

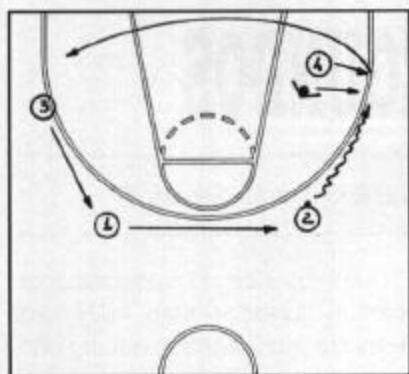


DIAGRAMA 5

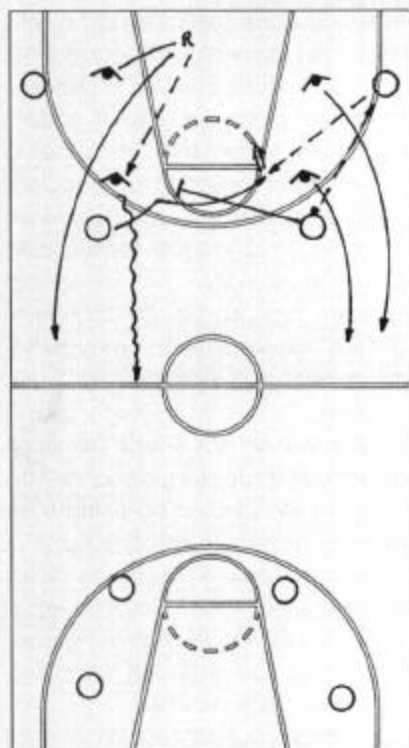


DIAGRAMA 6

lado débil (4), *diagrama 4*. Una vez realizado el corte, si (4) no puede

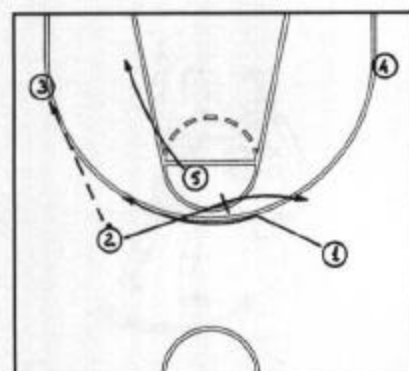


DIAGRAMA 7

recibir un pase directo porque le sobremarcan, realiza un corte en puerta atrás y los demás jugadores rotan, *diagrama 5*.

Los jugadores están constantemente cambiando sus posiciones y deben saber aprovechar las situaciones de ventaja que en cada momento se van creando. Esta forma de juego es muy beneficiosa para los jóvenes porque estos no juegan en posiciones fijas y además aprenden a repartirse los espacios. Un ejercicio muy interesante es meterlo a todo campo en un movimiento continuo 4c4. En una canasta juegan 4c4 siguiendo las normas explicadas; cuando hay canasta o robo de los defensores, estos salen a atacar hacia la otra canasta donde están

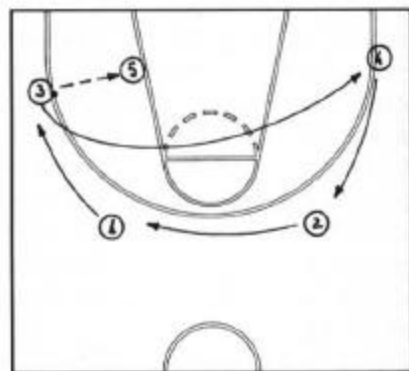


DIAGRAMA 8



DIAGRAMA 9



esperando otros cuatro jugadores para defender. Podemos incluir, como variantes, que el equipo que ataca defienda hasta medio campo una vez que haya metido canasta o, si falla, realice un balance defensivo hasta medio campo, *diagrama 6*.

Una vez que los jugadores hayan asimilado estos conceptos de juego, introducimos al quinto jugador. Este jugará fijo dentro de la zona. Empezará en el área de tiros libres e irá moviéndose siguiendo al balón, *diagrama 7*. Cuando el alero (3) da un balón interior, *diagrama 8*, se va de la esquina cortando hacia el otro lado pero haciéndolo alejado de (5), para evitar la ayuda fácil, mientras los demás jugadores rotan. Cuando el balón está arriba, podemos realizar un bloqueo directo de espalda. (5) bloquea a (1) y continúa hasta el poste bajo. Cuando llega, el alero (4) corta al lado contrario y los demás rotan posiciones, *diagrama 9*.

El bloqueo para jugar un 2c2 lo podemos también realizar en la esquina, *diagrama 10*, con (5) que bloquea a (4), siendo el movimiento de los demás jugadores igual que los anteriores. □

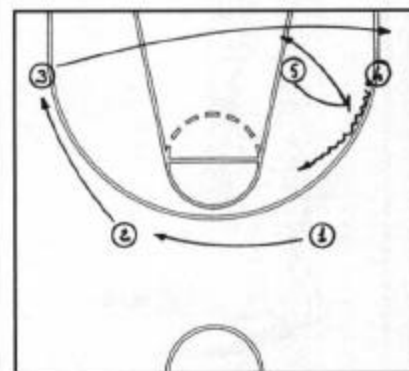


DIAGRAMA 10